



## O que dizem os estudos sobre os benefícios a longo prazo?

Devem ser usados de preferência medicamentos que mostraram ter vantagens a longo prazo, porque reduziram as complicações da diabetes em alguns grupos de pessoas, por exemplo:

A metformina reduziu complicações em pessoas com diabetes e a mortalidade total em pessoas com diabetes obesas.

Algumas sulfonilureias e a insulina diminuíram as doenças dos rins e dos olhos (complicações microvasculares) associadas à diabetes.

Alguns agonistas GLP1 e inibidores SGLT2 estão associados à redução das complicações da diabetes nas pessoas que antes tiveram enfarte do miocárdio ou trombose cerebral (AVC); alguns estão relacionados com uma menor mortalidade da diabetes.

Alguns inibidores da SGLT2 são vantajosos na doença renal diabética, onde também pode ser utilizada uma sulfonilureia ou os agonistas GLP1.

Alguns inibidores da SGLT2 podem ser melhores na diabetes com insuficiência cardíaca.

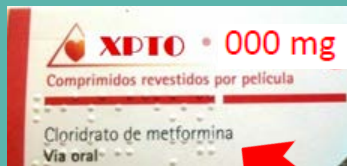
Pelo contrário, os inibidores da DPP4, a acarbose, a nateglinida e a pioglitazona não provaram ter benefícios macrovasculares a longo prazo na diabetes.

O seu médico pode ajudar na seleção das opções de tratamento mais adequadas para si.

## O porquê deste folheto:

- É um direito de cada utente ter informação sobre a evidência científica dos tratamentos que lhe são propostos.
- Apesar de haver muita informação, por exemplo através da Internet, nem sempre é fácil encontrar informação segura.

Os medicamentos neste folheto são chamados pelo seu nome "genérico". Para identificar o seu, veja o nome escrito por baixo da marca comercial



## Comissão de Farmácia e Terapêutica

Avenida dos Estados Unidos da América nº 75-77, Lisboa.  
Email: [cft@arslvt-saude.pt](mailto:cft@arslvt-saude.pt)



Colaboração na adequação da linguagem:



Informação atualizada à data de impressão: julho de 2021

# A escolha dos medicamentos no tratamento da Diabetes tipo 2

Acima de tudo, lembre-se que o mais importante no tratamento é:



**Alimentação Saudável**



**Exercício físico**



**Peso Adequado.**

## Quais são os objetivos do tratamento da diabetes?

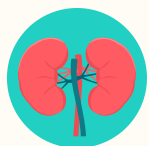
Prevenir as suas complicações, através do controlo da glicémia (açúcar no sangue), pressão arterial e colesterol.

## Quais são as complicações da diabetes?

Os vasos sanguíneos e as terminações nervosas de todo o corpo podem vir a ser afetados, se os níveis de glicémia (açúcar no sangue) se mantiverem altos por um longo período de tempo. Os problemas mais comuns são:



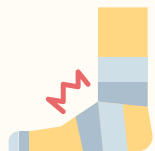
A perda de visão



A diminuição da função dos rins, que pode levar à insuficiência renal



A doença cardiovascular, como a angina de peito, enfarte do miocárdio ou trombose cerebral (AVC)



Problemas nas pernas, que podem diminuir a sensibilidade e provocar feridas ou levar a amputações



## Qual é a base científica para a escolha dos tratamentos?

Os tratamentos são recomendados com base nos resultados de ensaios clínicos. Os ensaios clínicos são estudos feitos em doentes para avaliar se os medicamentos são eficazes e seguros.

## Qual é a primeira linha de tratamento?

A primeira linha de tratamento é seguir uma **alimentação e um estilo de vida saudáveis**, o que pode ser acompanhado por outros tratamentos.

Manter a **pressão arterial** e o **colesterol** tão controlados quanto possível e **não fumar** também deve ser uma prioridade, porque reduz o risco de complicações.

A maioria das pessoas com diabetes tipo 2 precisa de medicamentos para ajudar a controlar a glicémia (açúcar no sangue). Se este for o seu caso, o medicamento de eleição é a **metformina**.

## E se este tratamento não for suficiente ou adequado?

Neste caso, pode ser preciso acrescentar outro medicamento, entre os listados na tabela seguinte:

OUTROS MEDICAMENTOS ANTIDIABÉTICOS PARA A DM2	
SUBGRUPO	DCI
Sulfonilureias (SU)	Gliclazida, Glimepirida
Insulinas	Insulina humana e análogos nas várias formas
Agonistas GLP1	Dulaglutido, Exenatido, Liraglutido, Semaglutido
Inibidores SGLT2	Canagliflozina, Dapagliflozina, Empagliflozina, Ertugliflozina
Inibidores DPP4	Alogliptina, Linagliptina, Saxagliptina, Sitagliptina e Vildagliptina
Outros	Acarbose, Nateglinida, Pioglitazona

Na maioria das situações, a melhor escolha pode ser um medicamento do grupo das sulfonilureias (SU).

No entanto, há alguns problemas de saúde associados à diabetes que fazem com que a escolha do segundo medicamento antidiabético adequado a si seja feita noutros grupos. Entre esses problemas estão, por exemplo:

- **Doença cardiovascular** associada à diabetes, como o enfarte do miocárdio, ou trombose cerebral (AVC), ou problemas graves com a circulação nas pernas
- **Insuficiência cardíaca** associada à diabetes
- **Doença renal diabética**
- **Obesidade grave** associada à diabetes

Se a sua diabetes estiver a agravar-se, o seu médico poderá propor-lhe tomar um terceiro medicamento de entre os que estão na tabela acima, ou que comece a tomar insulina.