

ANÁLISE GLOBAL DO CONSUMO DE MEDICAMENTOS FATURADOS EM REGIME DE AMBULATÓRIO

GERAL	VALORES FATURADOS GERAIS	<ul style="list-style-type: none"> ✓ De janeiro a março de 2014 o SNS participou 107.892.412,42€ em medicamentos na ARSLVT. Os encargos do SNS com os medicamentos faturados em regime de ambulatório na ARSLVT aumentaram 12,2% face ao período homólogo (+11.690.560,45€). ✓ ACES, jan-mar 2014, o SNS participou 51.690.374,59€ em medicamentos na ARSLVT, o que representa um aumento de 1,8% face ao período homólogo. ✓ Médicos no exercício privado (MEP), jan-mar 2014, representaram 28.734.613,09€ em encargos de participação, um acréscimo de 40,7% face a jan-mar 2013 (+8.306.498,33€). ✓ Hospitais SNS, jan-mar 2014, representaram em encargos SNS, 20.755.426,50€, um aumento de 6,8% face a jan-mar 2013.
	Nº EMBALAGENS FATURADAS	<ul style="list-style-type: none"> ✓ De janeiro a março de 2014 faturaram-se 14.262.501 embalagens de medicamentos na ARSLVT, o que representa um aumento de 12,5% face ao período homólogo (1.587.125). ✓ Os ACES aumentaram o volume de embalagens, 1,3% e os hospitais 3,8%, respetivamente. ✓ A comparação homóloga mostra que os aumentos significativos ocorreram nos MEP (44%), nas IPSS's (22,9%) e nos Institutos e Serviços do Ministério da Saúde (41,5%).
	CUSTO MÉDIO EM PVP/EMB	<ul style="list-style-type: none"> ✓ O Custo Médio em PVP por Embalagem, foi diferente consoante o contexto de prestação, diminuiu nos MEP (-2,7%) para 12,49€ e nos hospitais (-0,4%) para 13,59€. Aumentou nos ACES (0,3%) para 11,67€.
	EVOLUÇÃO MENSAL 2014	<ul style="list-style-type: none"> ✓ Em fevereiro de 2014 observa-se uma redução de SNS (-3.472.822€), PVP (-5.765.551€) e nº de embalagens (-482.053) em relação a janeiro de 2014. O PVP/EMB manteve-se entre janeiro e fevereiro em 12,25€. ✓ O mês de março de 2014 comparado com os anteriores em valor e volume regista um aumento comparado a fevereiro mas uma diminuição comparado a janeiro de 2014 (-1.050.977 € em PVP; -763.006 € em SNS; -172.747 embalagens)
GENÉRICOS VERSUS NÃO GENÉRICOS	PROPORÇÃO DE MG NO MERCADO TOTAL	<ul style="list-style-type: none"> ✓ A variação homóloga do número de embalagens de medicamentos genéricos foi de 16,1% entre janeiro-março de 2014 e janeiro-março de 2013 (+793.268 embalagens).
	VALORES FATURADOS (MG E NÃO GENÉRICOS)	<ul style="list-style-type: none"> ✓ <u>Medicamentos Genéricos</u>: Observaram-se aumentos nos valores de PVP (+7.606.868,19€; variação homóloga 22,3%) e SNS (+3.085.137,62€; variação homóloga de 15,1%). ✓ <u>Medicamentos Não Genéricos</u>: Observou-se um aumento nos valores globais do PVP (+11.424.722,76€; variação homóloga de 9,4%) e do SNS (+8.605.422,83€; variação homóloga de 11,3%).
	CUSTO MÉDIO EM PVP/EMB	<ul style="list-style-type: none"> ✓ <u>Medicamentos Genéricos</u>: Observou-se um aumento no valor de PVP/Embalagem dos medicamentos genéricos, em período homólogo, de 6,90€ para 7,27€ (+5,4%). ✓ <u>Medicamentos Não Genéricos</u>: Observou-se uma diminuição no valor PVP/Embalagem dos medicamentos não genéricos, em período homólogo, de 15,76 para 15,63€ (-0,8%).

SÍNTESE: MARÇO 2013/2014

(COMPARAÇÃO EM PERÍODO HOMÓLOGO)

DENOMINAÇÃO COMUM INTERNACIONAL

ANÁLISE DAS SUBSTÂNCIAS ATIVAS

✓ **Ranking dos 5+ em valor por DCI:** Analisando o top 5 dos medicamentos mais onerosos em PVP e SNS, verifica-se que existem, à luz da evidência atual, alternativas terapêuticas mais custo-efetivas para a maioria destes medicamentos (Quadro 1).

Quadro 1: DCIs, que surgem no top em PVP e SNS, do mercado do medicamento em ambulatório, entre janeiro e março de 2014 e sugestões de alternativas terapêuticas.

DCI	jan-mar 2014			Alternativa Terapêutica	PVP/EMB Alternativa Terapêutica
	SNS	PVP	PVP/EMB		
Metformina + Vildagliptina	4.359.477,61€	4.799.088,25€	53,75€	Gliclazida (isolada) + Metformina (isolada)	10,63€
Metformina + Sitagliptina	3.503.326,98€	3.855.361,85€	48,98€	Gliclazida (isolada) + Metformina (isolada)	10,63€
Pregabalina	2.986.856,05€	3.278.720,10€	48,10€	Gabapentina	9,35€
Fluticasona + Salmeterol	2.420.677,44€	3.316.405,10€	51,21€	Fluticasona (isolada) + Salmeterol (isolada)	41,57€
Rosuvastatina	2.205.029,28€	5.408.097,28€	45,03€	Atorvastatina	8,41€

(Dados acedidos a 20/05/2014)

Quadro 2: Ranking DCI volume do primeiro trimestre de 2014 comparado com o período homólogo, na ARSLVT

Trimestre	2014-T1		Trimestre	2013-T1	
DCI	EMB	RNK	DCI	EMB	RNK
Sinvastatina	333.350	1	Sinvastatina	300.751	1
Paracetamol	306.232	2	Paracetamol	293.166	2
Amoxicilina + Ácido clavulânico	289.130	3	Amoxicilina + Ácido clavulânico	265.790	3
Metformina	283.030	4	Metformina	249.335	4
Omeprazol	267.483	5	Omeprazol	240.370	5
Ácido acetilsalicílico	253.975	6	Ibuprofeno	222.822	6
Ibuprofeno	230.633	7	Ácido acetilsalicílico	221.158	7
Alprazolam	185.987	8	Alprazolam	166.695	8
Atorvastatina	171.552	9	Bisoprolol	135.391	9
Bisoprolol	167.363	10	Indapamida	134.685	10
Clopidogrel	152.845	11	Clopidogrel	133.536	11
Pantoprazol	143.997	12	Atorvastatina	128.222	12
Azitromicina	143.499	13	Azitromicina	125.656	13
Indapamida	143.125	14	Trimetazidina	124.814	14
Levotiroxina sódica	139.263	15	Pantoprazol	118.480	15
Beta-histina	133.648	16	Beta-histina	117.568	16
Gliclazida	124.583	17	Lorazepam	113.370	17
Losartan + Hidroclorotiazida	122.144	18	Levotiroxina sódica	112.638	18
Lorazepam	120.906	19	Losartan + Hidroclorotiazida	110.169	19
Rosuvastatina	120.089	20	Gliclazida	109.060	20
Zolpidem	114.277	21	Rosuvastatina	104.801	21
Irbesartan + Hidroclorotiazida	114.274	22	Zolpidem	103.968	22
Furosemida	112.383	23	Furosemida	100.624	23
Tansulosina	110.116	24	Irbesartan + Hidroclorotiazida	99.113	24
Tramadol + Paracetamol	106.996	25	Tansulosina	95.138	25
Nebivolol	102.866	26	Bromazepam	91.978	26
Esomeprazol	101.444	27	Perindopril	89.471	27
Perindopril	101.136	28	Tramadol + Paracetamol	88.043	28
Bromazepam	100.286	29	Desloratadina	87.635	29
Montelucaste	99.004	30	Diclofenac	87.604	30
Venlafaxina	97.875	31	Montelucaste	85.590	31
Alopurinol	92.348	32	Diazepam	85.510	32
Amlodipina	92.296	33	Nebivolol	84.062	33
Diclofenac	92.253	34	Amlodipina	81.893	34
Diazepam	90.590	35	Venlafaxina	79.774	35
Metamizol magnésico	89.926	36	Nifedipina	79.353	36
Metformina + Vildagliptina	89.286	37	Alopurinol	79.231	37
Perindopril + Indapamida	88.549	38	Metformina + Vildagliptina	79.074	38
Desloratadina	86.520	39	Cetirizina	76.831	39
Nifedipina	86.316	40	Perindopril + Indapamida	76.192	40
Sertralina	86.010	41	Metamizol magnésico	75.898	41
Lercanidipina	84.643	42	Sertralina	72.456	42
Carvedilol	82.415	43	Metformina + Sitagliptina	70.666	43
Amoxicilina	79.322	44	Carvedilol	69.697	44
Glucosamina	79.136	45	Glucosamina	69.341	45
Metformina + Sitagliptina	78.711	46	Lercanidipina	69.032	46
Fenofibrato	75.614	47	Amoxicilina	67.456	47
Escitalopram	75.553	48	Fenofibrato	67.123	48
Fluoxetina	74.788	49	Esomeprazol	66.888	49
Cetirizina	73.928	50	Ginkgo biloba	65.703	50

MARCA COMERCIAL	ANÁLISE DAS SUBSTÂNCIAS ATIVAS	<p>✓ Ranking dos 10+ em volume por marca comercial:</p> <p>✓ Na análise por marca comercial (Quadro 3) constata-se a existência de alternativas terapêuticas mais custo efetivas.</p> <p>Quadro 3: Top 10 da distribuição em Valor (SNS-Euros) do mercado do medicamento em ambulatório, por Marca Comercial, entre janeiro e março de 2014 e repetivo período homólogo de 2013.</p>						
		RNK	Marca Comercial	DCI	SNS		Δ Homóloga SNS	Posição no Ranking no período homólogo
					jan-mar 2014	jan-mar 2013		
		1	Lyrica	Pregabalina	2.986.856,05€	2.349.096,25€	27%	1
		2	Janumet	Metformina + Sitagliptina	2.493.695,69€	2.234.232,59€	12%	2
		3	Eucreas	Metformina + Vildagliptina	2.381.553,34€	2.040.449,64€	17%	3
		4	Pradaxa	Dabigatrano etexilato	1.665.049,96€	999.776,12€	67%	10
		5	Lantus	Insulina Glargina	1.473.685,16€	1.184.507,91€	24%	5
		6	Januvia	Sitagliptina	1.395.354,62€	1.375.469,02€	1%	4
		7	Seroquel Sr	Quetiapina	1.240.396,00€	1.074.212,15€	15%	7
8	Risperdal Consta	Risperidona	1.219.420,68€	1.110.327,67€	10%	6		
9	Crestor 10 Mg	Rosuvastatina	1.188.589,74€	975.409,55€	22%	11		
10	Olsar Plus	Olmesartan + Hidroclorotiazida	1.182.565,68€	945.050,07€	25%	12		
Total (TOP10)			17.227.166,92€	14.288.530,97€	21%			
Dados acedidos a 20/05/2014								

MONITORIZAÇÃO DAS EXCEÇÕES DE PRESCRIÇÃO DE MEDICAMENTOS (PORTARIA N.º 137-A/2012 DE 11 DE MAIO)

As três situações em que a lei prevê que a prescrição por DCI pode ser acrescida de denominação comercial, são:

- Alínea a) - Margem ou índice terapêutico estreito (esta justificação está limitada ao conjunto de medicamentos previamente identificados pelo INFARMED)
- Alínea b) – Reação adversa (apenas se aplica a reação adversa reportada ao INFARMED e registada no processo clínico do doente. Uma reação adversa a um doente determinado.)
- Alínea c) – Continuidade do tratamento superior a 28 dias (devendo estar registado no processo clínico do doente o tipo e duração do tratamento)

- ✓ Relativamente ao mês de março de 2014, verificaram-se os seguintes factos:
 - Nº total de justificações técnicas: **466.436 (9,93%)** do total de medicamentos faturados em março/2014)
 - Nº total de exceções alínea a): **7.311**
 - Nº total de exceções alínea b): **20.963**
 - Nº total de exceções alínea c): **438.162**

MONITORIZAÇÃO MENSAL DOS BOLETINS TERAPÊUTICOS DA CFT DA ARSLVT

- ✓ A CFT da ARSLVT já publicou 6 Boletins Terapêuticos.
- ✓ A monitorização da prescrição dos medicamentos por DCI para os quais foram emitidas recomendações em boletim terapêutico é realizada em dashboard, de que é exemplo o gráfico publicado (1).
- ✓ A monitorização mensal revela que a prescrição de:
 - **Trimetazidina reduziu** desde o mês de publicação do BT em **52,41%** (mês de publicação março 2013);
 - **Citicolina reduziu** até março de 2014 em **33,5%** o volume de prescrição (mês de publicação maio 2013);

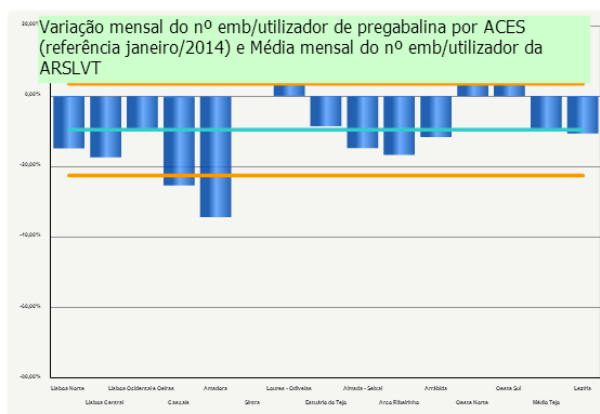
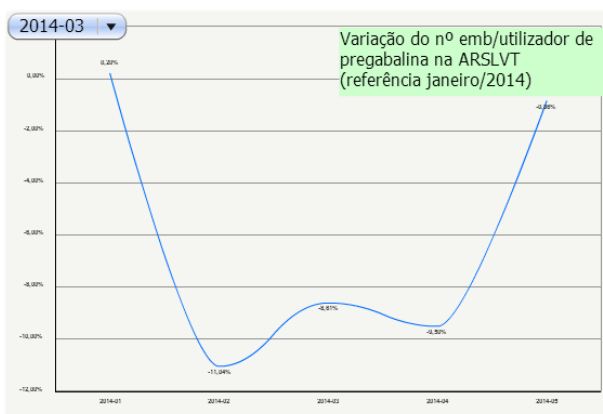
SÍNTESE: MARÇO 2013/2014

(COMPARAÇÃO EM PERÍODO HOMÓLOGO)

- **Idebenona reduziu** até março de 2014 em **22,93%** o nº de embalagens (mês de publicação maio 2013);
- **Ginkgo Biloba reduziu** até março de 2014 em **24,78%** (mês de publicação maio 2013);
- **Inibidores da dipeptilpeptidase-4 reduziram em 1,03%** o número de embalagens prescritas (mês de publicação julho 2013);
- **Associação de biguanida e IDPP-4 reduziram em 7,13%** o número de embalagens prescritas (mês de publicação julho 2013);
- **Montelucaste reduziu** até abril de 2014 em **6,15%** o volume de prescrição (mês de publicação setembro 2013);
- **Zafirlucaste reduziu** até abril de 2014 em **12,05%** o nº de embalagens prescritas (mês de publicação setembro 2013);
- **Pregabalina diminuiu 8,61%** o volume de embalagens prescritas desde a publicação do boletim terapêutico (mês de publicação janeiro 2014).

Gráfico 1: Secção do dashboard – Pregabalina mês selecionado, março de 2014

Boletim Terapêutico Nº 1/2014 - Pregabalina (Nome do Medicamento: Lyrica)



Melhor desempenho ACES

ACES	EMB
Cascais	322

Melhor desempenho Unidades Funcionais

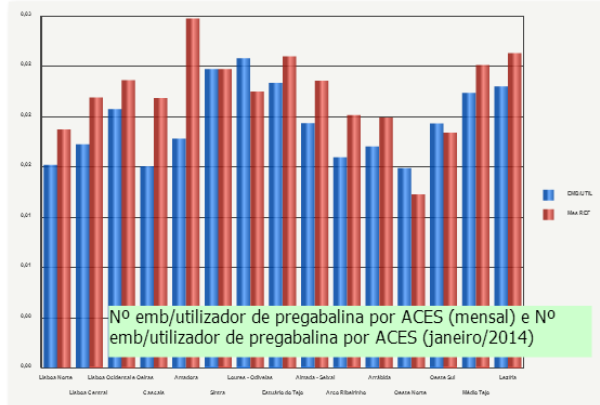
Unidade Funcional	EMB
UCSP NAZARE	1
CS CACÉM - SAPs e Afins	1
US DE TELHEIRAS-SCML	1
CS TORRES VEDRAS - SAPs e Afins	1
UCSP CORUCHE	1
CS RIO MAIOR - SAPs e Afins	1

Menor desempenho ACES

ACES	EMB
Loures - Odivelas	1.222

Menor desempenho Unidades Funcionais

Unidade Funcional	EMB
UCSP SETE RIOS	276
UCSP ALENQUER	242
UCSP ABRANTES	227
UCSP ALGUEIRAO	165
UCSP STA IRIA DE AZOIA	161
UCSP TORRES VEDRAS	161



BOLETIM TERAPÊUTICO Nº1/2014: Pregabalina versus Gabapentina

- ✓ **Fonte de Informação:** A informação de faturação de medicamentos para o ambulatório externo foi disponibilizada através do sistema de informação das ARS (SIARS). Relatórios gerados a 20 de maio de 2014. Os valores apresentados podem sofrer alterações devido a reprocessamentos pelo CCF.
- ✓ A informação disponibilizada nestes quadros não pretende repetir a informação da síntese mensal do DGAG, mas sim complementá-la com dados relativos aos medicamentos faturados na área de influência da ARS LVT.